


请注意!

 机柜或者服务器机箱、导轨可能造成划伤!
在正在使用的机柜中安装新服务器时, 请谨防触电!



- 安装4U或更大的机型时, 至少需要4个人。
- 安装时请注意不要阻塞服务器上的通风孔, 尤其是服务器前、后部的通风孔。
- 请在使用之前将服务器外壳上的保护膜撕去。
- 服务器的前、后部需至少留出15厘米空间, 以便于系统散热。
- 没有安装设备的机柜位置, 请始终安装挡风盲板, 以确保服务器获得足够的气流, 并避免机房气流紊乱。
- 服务器是高功耗电器, 只能安装在带有通风孔的专用机柜, 或者专业水冷机柜中, 以免过热造成系统失效。
- 如果要安装多台设备, 请先从机柜靠下的空位开始, 并将较重的设备安装在机柜下部。
- 请注意机柜的承重、供电及散热能力, 切勿安装超出机柜承载能力的设备。
- 为了便于使用服务器前、后部的接口, 并便于布线, 服务器前部与机柜前门内侧之间至少留出70毫米、后部与机柜后门内侧之间至少留出150毫米距离。

机架式服务器 上架安装指南 V1.0



安装超过15千克的设备时, 至少需要2个人!



安装超过30千克的设备时, 至少需要3个人!



安装超过50千克的设备时, 至少需要4个人!

请保留本文档, 以便于日后查阅。

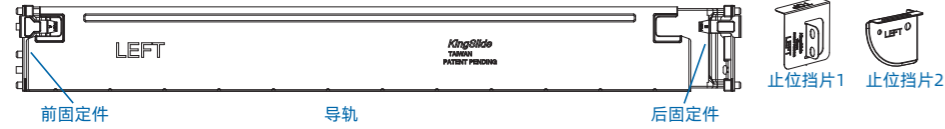
此导轨适用于9.2 × 9.2mm, 9.5 × 9.5mm方孔机柜, Ø7.1mm圆孔机柜。

1 服务器上架所需部件

导轨: 导轨 × 2 (Left, Right)

止位挡片: 止位挡片 × 2 (一款导轨仅搭配止位挡片1或止位挡片2中一款止位挡片)

螺丝: 十字槽螺丝M5x8 (4颗)

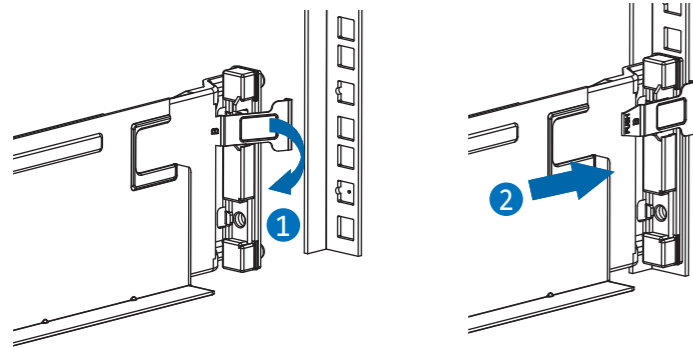


2 导轨后端安装到机柜

在机柜上确定好导轨后固定件的安装位置, 将导轨后固定件上的定位销对准机柜立柱上的孔位, 按照①所示, 打开后立柱锁钩, 沿箭头②方向推导轨, 直至定位销完全卡入立柱孔位, 松开后立柱锁钩。

注意: ① 内侧标识L或Left的导轨为左侧导轨, 必须安装到机柜的左侧。

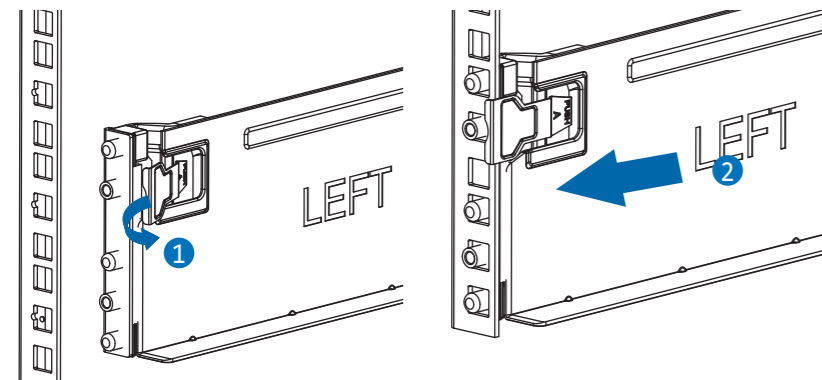
② 内侧标识R或Right的导轨为右侧导轨, 必须安装到机柜的右侧。



3 导轨前端安装到机柜

参照后固定件安装方式安装前固定件。

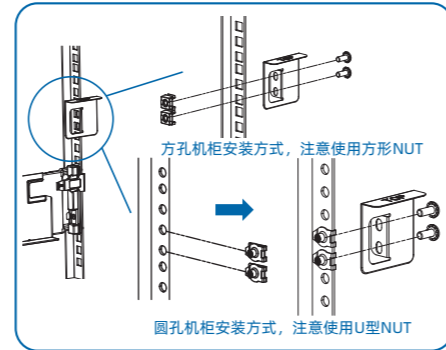
注意: 务必保证导轨的前后固定件处于同一水平线。



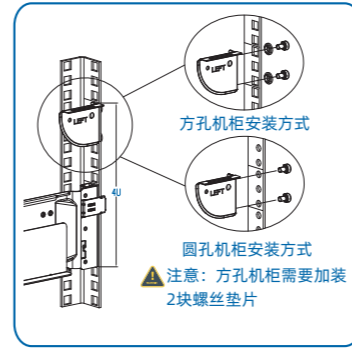
4 安装止位挡片

在机柜后端导轨上部安装止位挡片, 确保止位挡片上端与导轨L形状托架之间是4U空间。

按图所示安装2颗螺丝



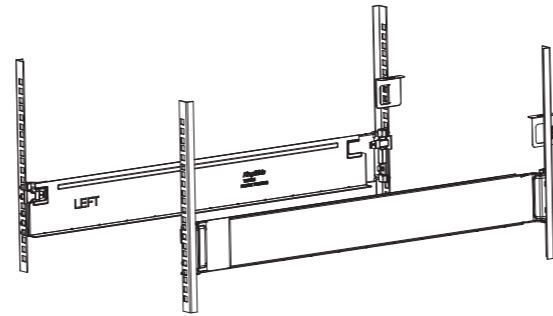
止位挡片1安装方式



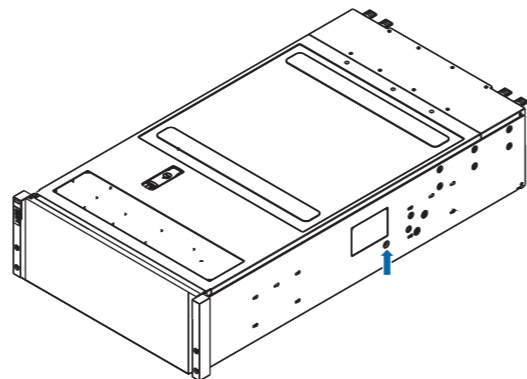
止位挡片2安装方式

5 重复步骤2~4完成另一侧导轨和止位挡片的安装。

注意: 务必保证两侧的导轨处于同一水平线。

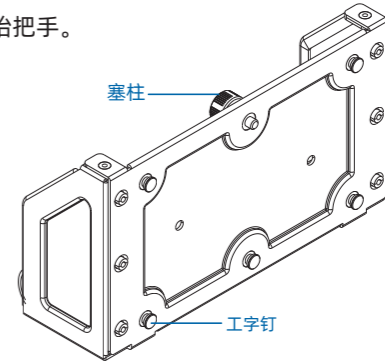


6 服务器上架前, 请先拆卸机箱两侧的装运螺钉。



7 服务器安装

1、安装搬抬把手。

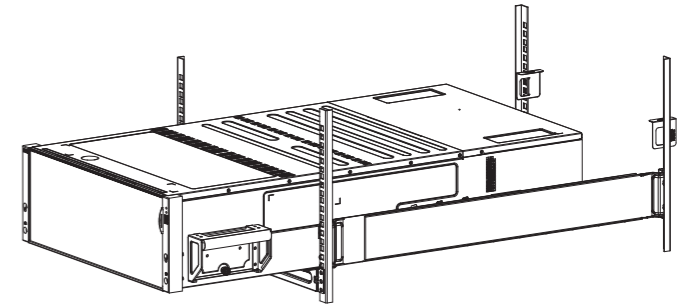


① 将搬抬把手上的塞柱拔出并旋转, 使塞柱不再回弹。

② 将搬抬把手上的5个工字钉插入服务器机箱两侧的葫芦孔内, 然后平移至葫芦孔小孔一端, 并旋转塞柱, 使塞柱回弹并卡入机箱, 完成安装。

③ 参考步骤①②完成另外3个搬抬把手安装。

2、将服务器抬起, 水平放置到导轨上, 然后参考搬抬把手安装步骤, 拆除服务器4个搬抬把手。



3、将服务器水平推入导轨中, 直至最终固定位, 然后锁附服务器左右挂耳内的松不脱螺钉。

注意: 拆下后的搬抬把手妥善放置, 以备后用。

